



*Cahier de campagne n° 2  
Septembre 2000*

# *Valorisation des centres urbains en Val de Sambre*

***Plus d'une famille thudinienne sur cinq a été questionnée par téléphone, des photographes ont déambulé dans les rues, quelques articles sont parus dans la presse et vous vous demandez où en est ce projet, quels en sont les résultats, quelle sera la suite...***

***Vous vous sentez interpellés, concernés. Vous vous demandez comment découvrir les beautés architecturales et urbanistiques des huit anciennes communes de Thuin?***

Le premier journal de campagne a présenté ce projet européen entamé dans votre commune depuis juin 1999 et en a montré l'état d'avancement\*.

Ce deuxième journal de campagne illustre en quelques images les premiers résultats dans l'entité de Thuin.

Espace Environnement a conçu un outil de travail : les études de potentialités. Ces études rassemblent les éléments d'architecture, du patrimoine, de l'espace, ..., qui font la richesse mais aussi l'originalité de chaque ancienne commune. Ce sont ces éléments qui font la « personnalité » de la commune, qui font que l'on s'y retrouve, que l'on s'y sent chez soi, mais aussi qui font la fierté des habitants.

Cette richesse locale est présentée en huit documents (un par ancienne commune) qui constituent une base de réflexion pour aboutir à des propositions d'aménagement dans chacune des anciennes communes.

Ces outils intègrent l'avis des associations et celui des techniciens de l'équipe pluridisciplinaire d'Espace Environnement (architecte, économiste, géographe, historienne de l'Art, urbaniste). Ils comprennent

des données cartographiques et historiques, tiennent compte de l'aspect socio-économique. Des relevés photographiques visualisent les points forts et les problématiques de chaque ancienne commune.

Bientôt, l'avis de la population va compléter l'étude par le biais des résultats de l'enquête téléphonique à laquelle vous avez peut-être contribué.

Il n'est pas possible de diffuser l'intégralité de ces études de potentialités dans ce bulletin, mais elles vous seront accessibles à l'Administration communale de Thuin (voir dernière page de ce bulletin).

Voici donc quelques extraits montrant des aspects contrastés des éléments du patrimoine urbain de votre commune.

\* voir journal communal n°32

# Dans chaque étude de potentialités, vous trouverez :

## Des ensembles bâtis

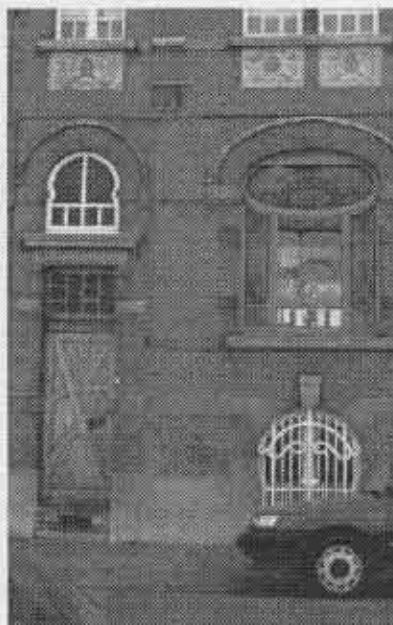


L'analyse des cartes historiques montre l'ancienneté du bâti de la rue de la Roquette à Ragnies. Ici, un ensemble de modestes bâtisses en briques et moellons dont l'alignement reste homogène dans une certaine diversité : changement de matériau et de pente de toitures ou de couleur de façades.

## Des bâtiments remarquables



Cette vue de la cour du presbytère de Donstienne dégage une réelle atmosphère patrimoniale : le caractère rustique du mur en moellons qui s'harmonise avec les pavés du sol, la fine colonne en fonte de la pompe à eau, le mur de façade en briques et pierres bleues. A l'arrière, l'ancienne école communale de style éclectique fin XIXème, montre une architecture intéressante.

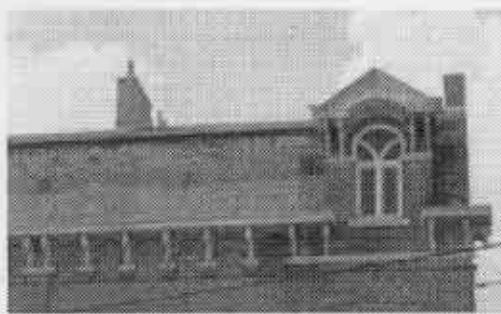


Cette façade, avenue de Ragnies à Thuin, est animée d'une élégante décoration Art nouveau : châssis ornementés de vitraux, très belle menuiserie de la porte d'entrée, élégante grille en fer forgé de la cuisine-cave, décors moulés dans l'enduit sous les fenêtres...

## Des détails d'architecture



A Leers-et-Fosteau, dans le mur d'enceinte en moellons de la ferme Bastin, est intégré un remarquable portail en pierre de style Renaissance datant du XVIIème siècle ainsi qu'une porte en menuiserie ancienne.



Particulièrement remarquables dans cette maison datant de la fin du XIXème siècle, rue de Marchienne à Gozée, le travail très soigné de la corniche en bois ainsi que le châssis de la fenêtre supérieure. L'entretien des détails de menuiserie, de ferronnerie ou d'enduit garantit leur sauvegarde et le respect de l'intégrité architecturale du bâtiment.

## ***Des rues***



Ville Basse à Thuin, le Rivage abrite, et ce, peut-être depuis l'époque romaine, une population de travailleurs liés à la navigation sur la Sambre. Composé de rues et ruelles étroites disposées en damier, il possède l'atmosphère des quartiers populaires, riche d'un patrimoine architectural, urbain et social de qualité.

Biercée est un des noyaux villageois qui a subi la plus forte augmentation de population depuis 1970. La rue de la Brûlée est une des plus anciennes artères du village.

L'harmonie et le respect des proportions entre bâti et espace sont toujours présents : les maisons basses en correspondance avec l'étroitesse de la rue et la végétation des jardins privés qui débordent sur la voirie.



## ***Des ruelles et des sentiers***



Thuillies est un village très étendu. De nombreux espaces verts traversés de cheminements et de cours d'eau occupent plusieurs intérieurs d'îlots et invitent indéniablement à la promenade.

## ***Des détails de mobilier urbain, des fontaines, des potales, ...***

Très bel élément de "petit patrimoine" en pierre bleue situé à proximité de la place de Thuillies, la « fontaine de l'église » est reprise dans l'Inventaire des fontaines de Wallonie. Une plaque commémorative atteste de son importance vitale dans le passé et de la valeur affective qui lui est attachée aujourd'hui.



## Des vues paysagères

Niché dans la vallée encaissée de la Biesmelle, le village de Biesme-sous-Thuin se caractérise par des vues paysagères très intéressantes. L'église se détache du reste du bâti symbolisant le centre du village. Un tel patrimoine paysager, résultat d'une combinaison naturelle et humaine est à préserver.



## Vous trouverez encore...

Dans ces études de potentialités, vous trouverez aussi, l'analyse cartographique et les commentaires historiques par ancienne commune.

Les documents seront envoyés par la commune dans leur intégralité à toutes les associations qui ont participé à

l'enquête. Toute personne intéressée pourra les consulter ou se les procurer à l'Administration communale de Thuin 26, Grand'Rue (de 9 H à 16 H, à partir du 20 septembre)

## Prochainement...

Une consultation de la population est prévue. A cette occasion, les résultats de l'étude et de l'enquête seront approfondis et discutés. A l'issue de ces réunions, les axes prioritaires d'intervention seront déterminés, ainsi que les pistes pour leur réalisation.

Les dates précises de la consultation seront communiquées lors de la conférence de presse où ces résultats seront présentés.

**Pour plus d'informations, contactez :**

**Votre Administration communale  
ou  
Espace Environnement  
(Annick Marchal)  
rue de Montigny 29  
6000 Charleroi  
Tél. : 071/300.300**

**En partenariat avec :**



Thuin



Erquennes



CCVS  
Communauté de  
communes

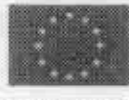


Boussois

**Avec le soutien :**



Région wallonne



Fonds européen  
de développement  
régional

**Dans le cadre  
du programme :**



**Réalisé par :**

