

PROJET

BEAUREGARD

ENQUETE TÉLÉPHONIQUE

FEIGNIES

Décembre 2005

En partenariat avec les communes de :

Feignies , Ferrière-la-Grande , Ferrière-la-Petite , Marpent , Maubeuge , Pont-sur-Sambre Lobbes



Le sondage téléphonique

Menée durant le dernier trimestre 2002, une analyse - au moyen d'un sondage téléphonique - de la perception du patrimoine par la population a permis de mettre en évidence les lieux-phares du patrimoine social des espaces et du bâti ainsi que les problèmes principaux exprimés à leur égard.

Méthodologie

La population de base est constituée à partir du listing des abonnés de France Telecom. A partir de ce listing est tiré au hasard **un abonné sur cinq, 2152** personnes ont été contactées. **Six personnes sur dix ont répondu d'une manière positive**. Cet échantillon représente **6,7 %** des ménages au recensement INSEE de 1999. L'échantillon de référence ne doit pas être inférieur **à 50 personnes** et doit représenter **au minimum 5 %** de la population des ménages au recensement INSEE de 1999 pour chaque commune. Les bâtiments et les lieux cités doivent cumuler **10 réponses** positives et/ou négatives pour les communes de Maubeuge et Feignies, et **5 réponses** pour les communes de Ferrière-la-Grande, Ferrière-la-Petite, Marpent et Pont-sur-Sambre.

Les réponses et les refus des ménages sondés par commune

EN NBRE

| | REPOSES | REFUS | TOTAL | MENAGES RP 1999 |
|--------------------|-------------|------------|-------------|-----------------|
| FEIGNIES | 218 | 114 | 332 | 2527 |
| MARPENT | 57 | 48 | 105 | 979 |
| FERRIERE LA GRANDE | 130 | 32 | 162 | 2021 |
| FERRIERE LA PETITE | 65 | 29 | 94 | 384 |
| MAUBEUGE | 773 | 686 | 1459 | 12569 |
| PONT SUR SAMBRE | 67 | 33 | 100 | 965 |
| TOTAL | 1310 | 942 | 2252 | 19445 |

EN %

| | REPOSES | REFUS | TOTAL | TAUX PAR RAPPORT AUX MENAGE DE 1999 |
|--------------------|-----------|-----------|------------|--|
| FEIGNIES | 66 | 34 | 100 | 8,6 |
| MARPENT | 54 | 46 | 100 | 5,8 |
| FERRIERE LA GRANDE | 80 | 20 | 100 | 6,4 |
| FERRIERE LA PETITE | 69 | 31 | 100 | 16,9 |
| MAUBEUGE | 53 | 47 | 100 | 6,2 |
| PONT SUR SAMBRE | 67 | 33 | 100 | 6,9 |
| TOTAL | 58 | 42 | 100 | 6,7 |

Les grandes tendances du sondage :

Avec un taux de sondage légèrement supérieur, 8,6 % de réponses à Feignies pour une moyenne de 6,7 % pour les autres communes, la population de la commune à un taux de réponses positives légèrement supérieur, 66 % pour une moyenne de 58 % pour les autres communes.

Globalement les réponses sont plutôt optimistes, 74 % pour une moyenne des autres communes de 60 %.

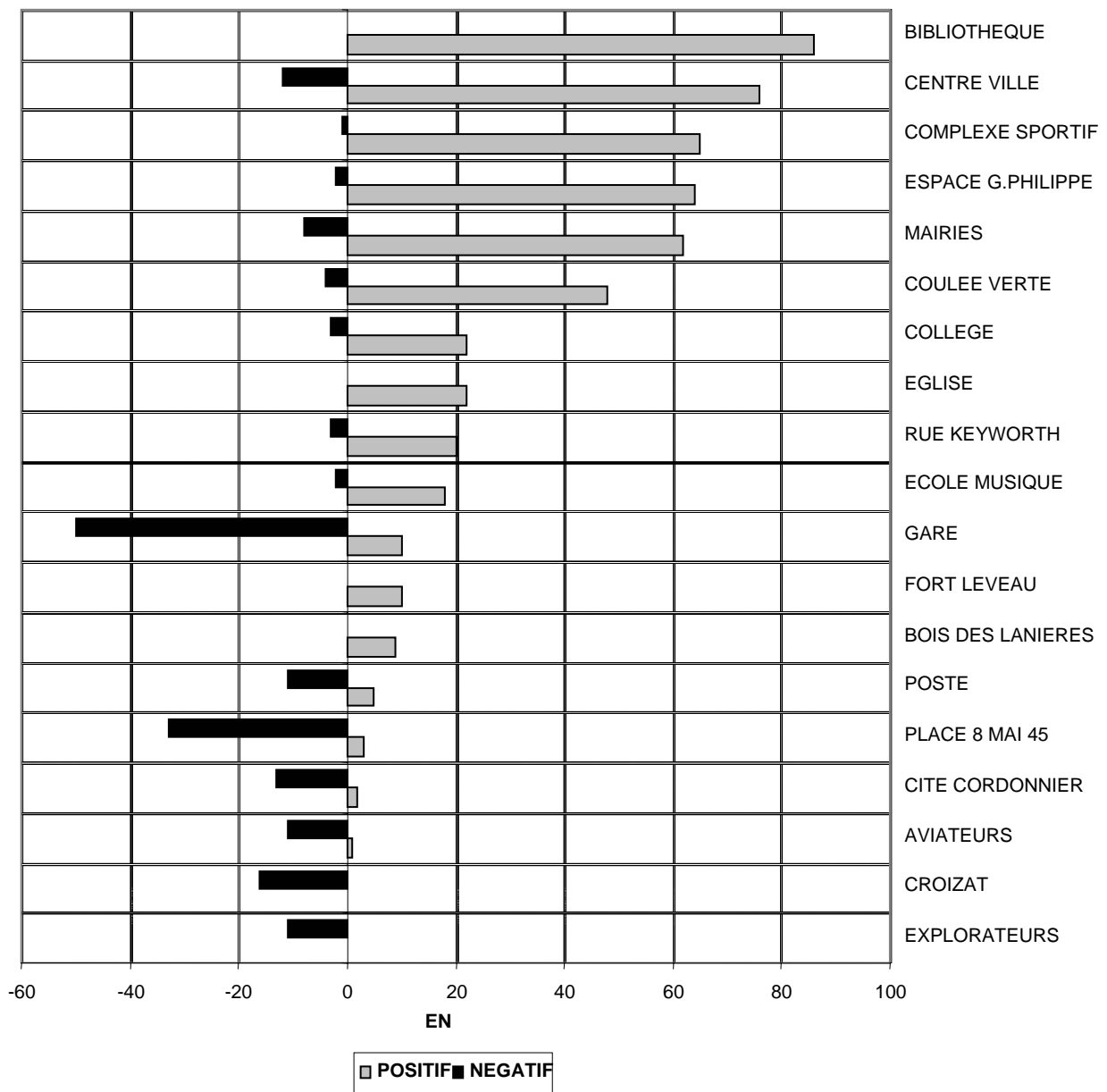
Ces réponses désignent surtout :

- les équipements publics (Ex Mairie et bibliothèque)
- les équipements de loisirs et de sports (le complexe sportif et la salle Gérard Philipe)
- l'église
- le centre ville
- l'eau (la coulée verte)

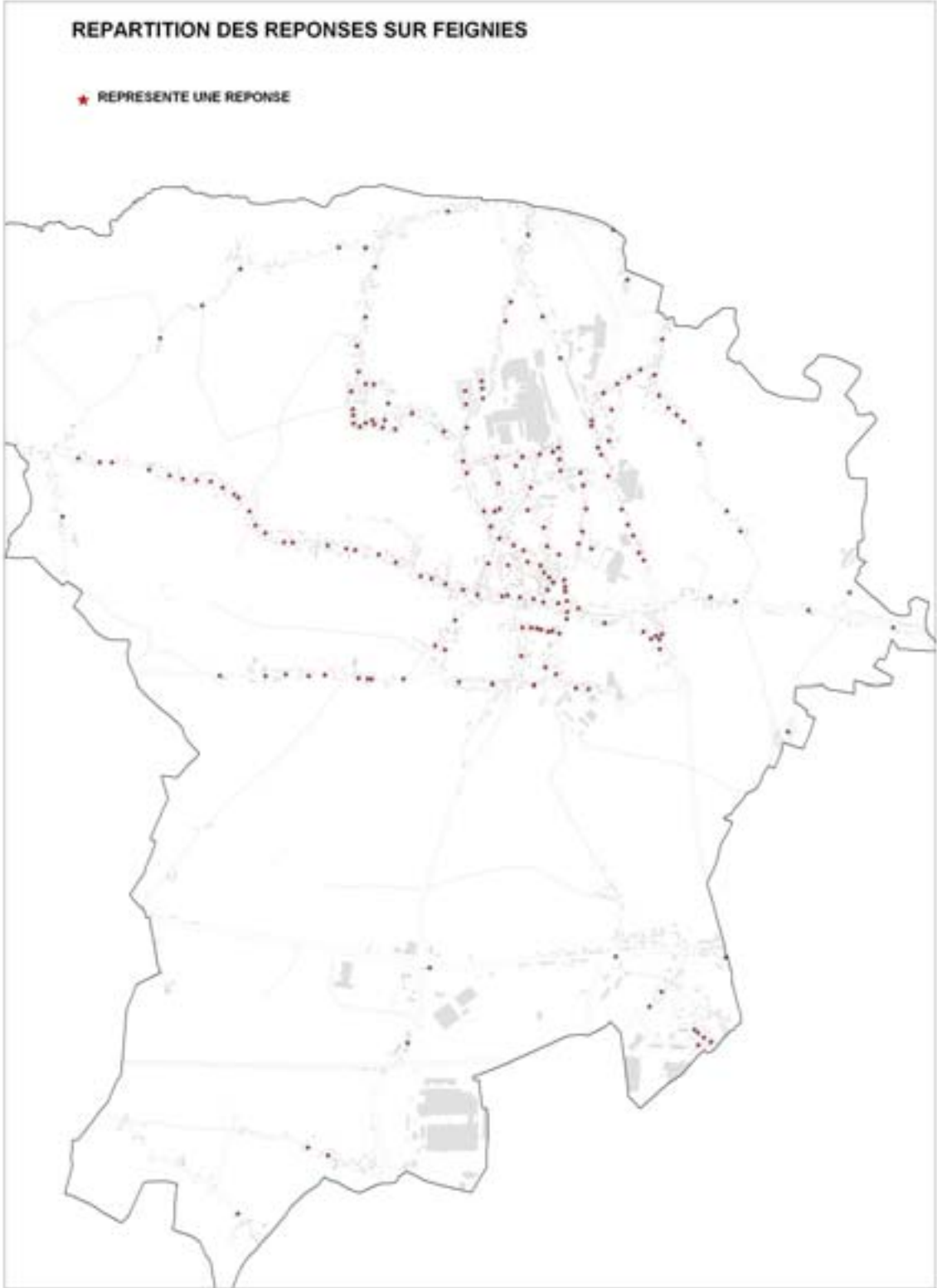
Tandis que les réponses négatives concernent :

- les opérations de logements sociaux
- l'ancienne gare

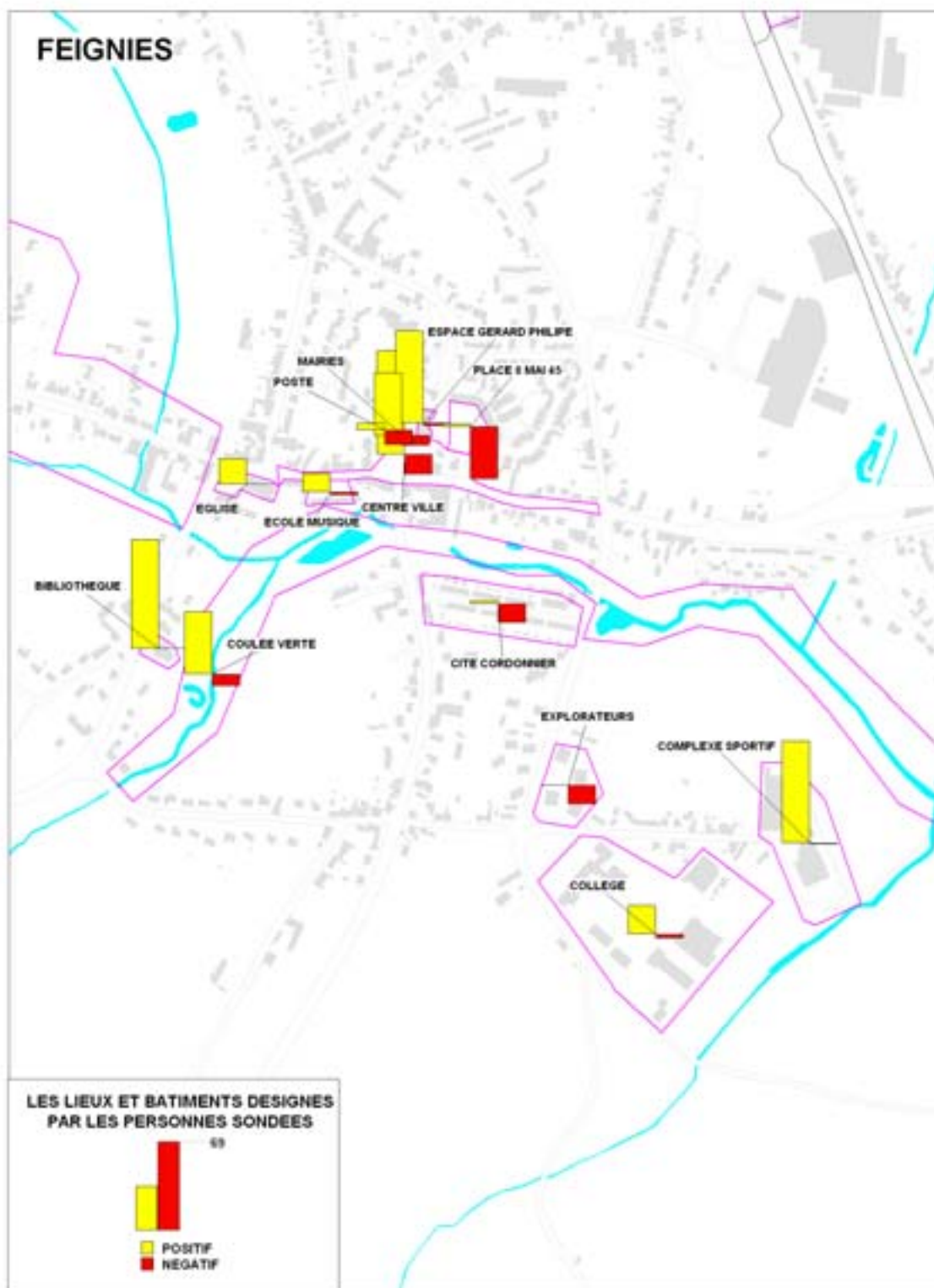
REPARTITION DES REPONSES SUR



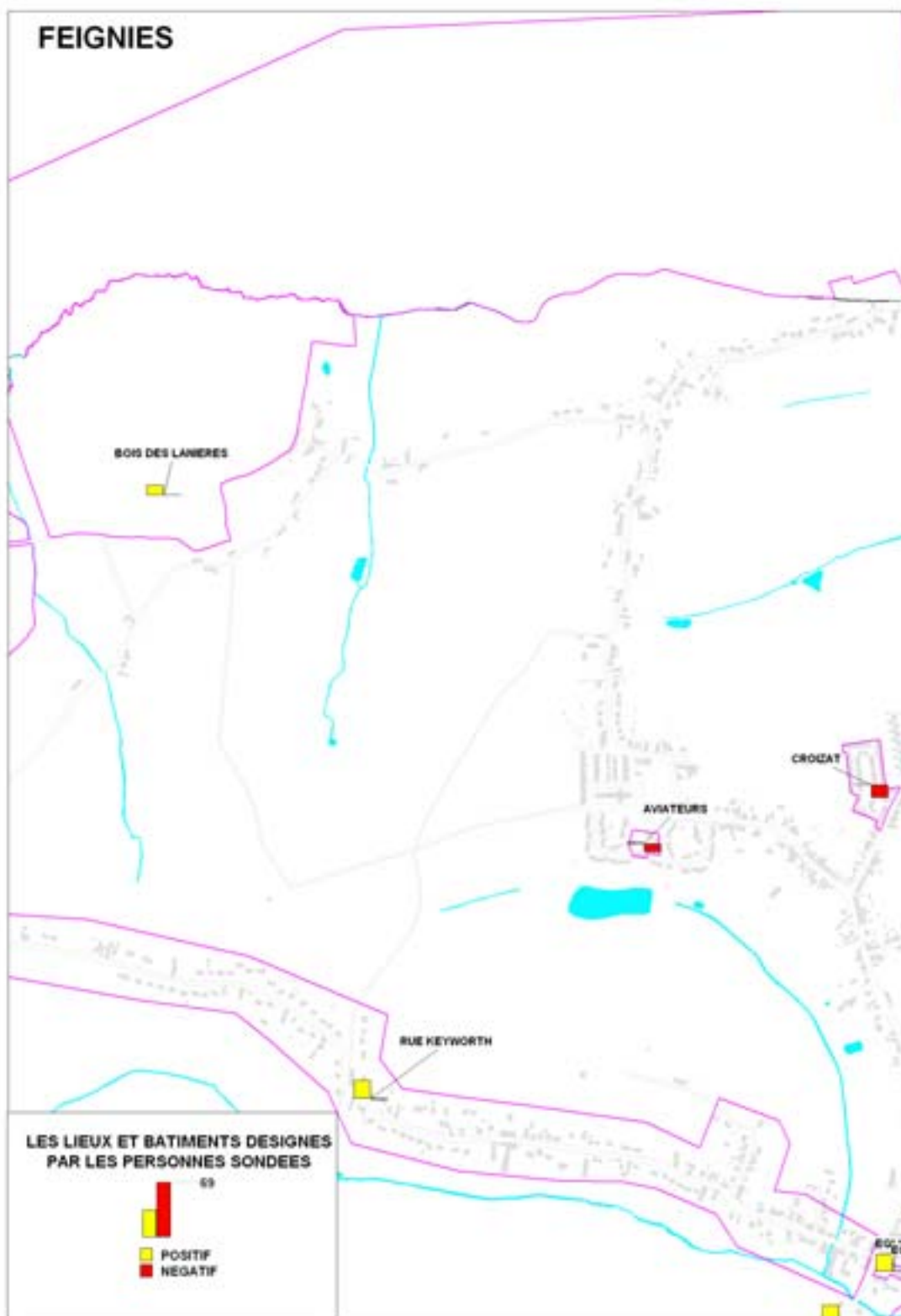
Répartition spatiale des réponses



Les lieux et bâtiments désignés par les sondés



FEIGNIES



FEIGNIES



Lieux et bâtiments porteurs d'une image très positive

Le numéro entre parenthèses indique l'ordre de classement suivant le nombre de citation. L'histogramme indique la répartition entre les réponses positives en rouge et les négatives en bleu. Le commentaire résume les raisons principales des sondés.

LA BIBLIOTHEQUE (1)



LE CENTRE VILLE (2)



LE COMPLEXE SPORTIF (3)



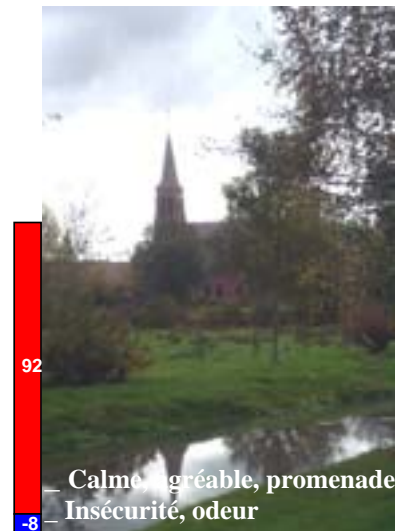
ESPACE GERARD PHILIPPE (4)



LA MAIRIE (5)



LA COULEE VERTE (6)

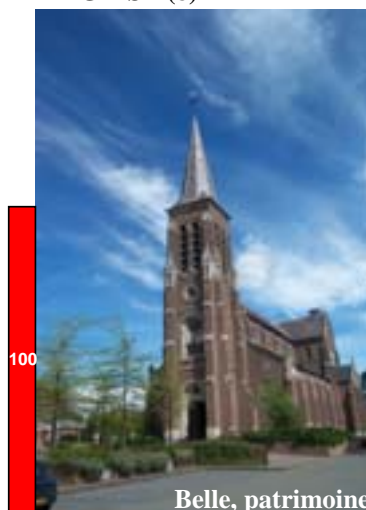


Lieux et bâtiments porteurs d'une image positive

LE COLLEGE (7)



L'EGLISE (8)



RUE KEYWORTH (9)



ECOLE DE MUSIQUE (10)



LE FORT LEVEAU (11)



BOIS DES LANIERES (12)



Lieux et bâtiments porteurs d'une image négative

CITE CROIZAT (3)



CITE CORDONNIER (4)



LES EXPLORATEURS (5)



LES AVIATEURS (6)



LA POSTE (7)



Lieux et bâtiment porteur d'une image très négative

QUARTIER DE LA GARE (1)



PLACE DU 8 MAI 1945 (2)



Lieux et bâtiments à traiter

A partir de ce premier filtre qu'est le sondage, on va relever uniquement les lieux et bâtiments perçus d'une façon négative pour déterminer les enjeux et faire des propositions quand cela s'avère nécessaire.

Le parti pris ici est de s'appuyer volontairement sur les espaces et bâtiments rejetés ou mal vécus par la population. C'est sur ces sites que les actions, le cas échéant, doivent être menées. L'impact au niveau de la population sera d'autant plus grand qu'ils sont montrés du "doigt".

On aurait pu envisager la démarche inverse, prendre en compte seulement les lieux et bâtiments porteurs d'une image positive, mais le résultat auprès de la population n'aurait certainement pas le même effet, puisque ces sites sont déjà remarquables par les activités qu'ils génèrent, leur architecture ou l'histoire qu'il véhicule depuis des siècles. Les aménagements sur ces sites présentent autant d'intérêts sinon plus, mais l'impact auprès de la population serait moindre.

Sachant que cette solution de mettre en avant les lieux et bâtiments mal perçus ne les priorisent aucunement ceci afin d'éviter de mettre en porte à faux les acteurs locaux.

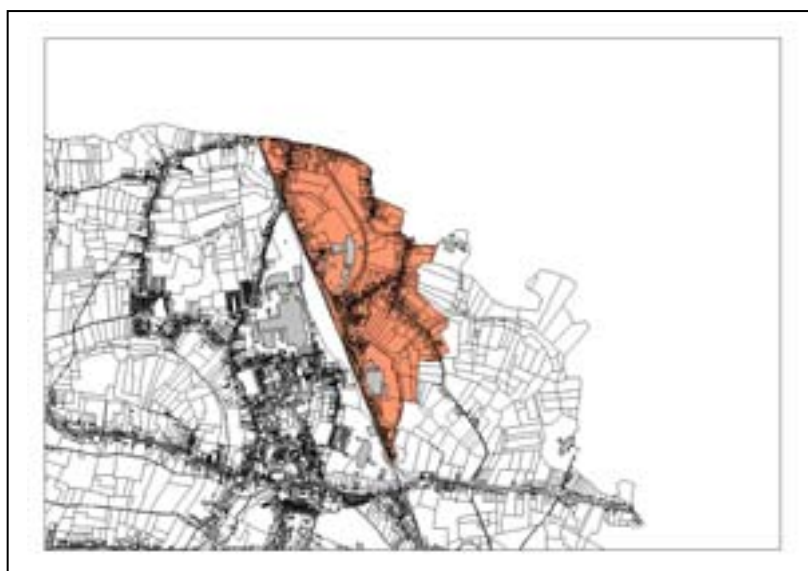
Lecture de l'histogramme : celui-ci indique la répartition entre les réponses, en rouge pour les réponses positives et en bleu pour les négatives.

Quartier de la gare : classé en 1ère position parmi les lieux et bâtiments porteurs d'une image négative.



La parole des habitants :

La faiblesse du commerce, la présence de la friche Desvres, la démolition de la gare a renforcé le sentiment d'abandon et de tristesse du quartier, 8 personnes sondées sur 10. Une partie de la population, 2 personnes sur dix, ont un sentiment affectif vis-à-vis du quartier.



Les recommandation et projets :

La réalisation (en cours) d'une opération de logements sociaux sur l'ancienne cité SNCF contribuera certainement à inverser la tendance actuelle - vieillissement et perte de population - par son apport de population et permettra d'optimiser les équipements existants (éviter les fermetures de classes) et de maintenir les commerces actuels.

Place du 8 mai 1945 : classée en 2ème position parmi les lieux et bâtiments porteurs d'une image négative.



La parole des habitants

La perception négative du lieu (sentiment d'insécurité, par 8 personnes sur 10) est liée à l'opération de logements sociaux juxtaposés à la place. La présence de jeunes (surtout la nuit) sur la place favorise ce sentiment de crainte. Deux personnes sur dix trouvent la place bien conçue.



Les recommandations et projets

La configuration de la place et son surdimensionnement sont certainement des facteurs favorisant de telles pratiques. Un réaménagement de la place semblerait judicieux avec une approche sur les comportements et l'utilisation des espaces publics.

La Cité Croizat : classée en 3ème position parmi les lieux et bâtiments porteurs d'une image négative.



La parole des habitants

Malgré sa typologie d'opération récente de logements sociaux de type individuel, elle est perçue d'une manière négative par l'ensemble de la population sondée. La concentration de familles étrangères est la principale cause du sentiment insécuritaire liée à cette opération.



Les recommandations et projets :

Une politique de peuplement pertinente améliorera sans aucun doute l'image de la cité.

La Cité Cordonnier : classée en 4ème position parmi les lieux et bâtiments porteurs d'une image négative.



La parole des habitants

Construit dans les années 60, cette cité est composée de logements sociaux individuels et d'un petit collectif.
Comme la plupart des opérations de logements sociaux, celle-ci n'échappe pas à la règle : 9 personnes sur dix la perçoivent d'une manière négative et l'essentiel des remarques portent sur le sentiment d'insécurité.



Les recommandations et projets

L'aménagement récent de la rue Docteur Denis Cordonnier va contribuer à améliorer l'image de la cité, mais ceci sera insuffisant si on veut inverser la tendance. Le problème récurrent est toujours le peuplement, si on n'agit pas sur ce thème toutes les solutions ne seront que vaines.

Les Explorateurs : classés en 5ème position parmi les lieux et bâtiments porteurs d'une image négative.



La parole des habitants

Opération de logements sociaux réalisée dans les années 70 composée de quatre immeubles collectifs. De même que les autres opérations de même type, c'est toujours le sentiment d'insécurité qui prévaut, 10 personnes sur dix partagent cette perception.



Les recommandations et projets

Ce n'est pas la typologie de l'opération qui crée ce sentiment ou cette crainte (c.f. Croizat), c'est surtout le résultat d'une concentration de familles étrangères et/ou fragiles, d'où la nécessité d'une meilleure gestion du peuplement.

Les aviateurs : classés en 6ème position parmi les lieux et bâtiments porteurs d'une image négative.



La parole des habitants

Opération de logements sociaux réalisée dans les années 70 composée de cinq immeubles collectifs. De même que Croizat, cité cordonnier et les Explorateurs c'est toujours le sentiment d'insécurité qui prime (9 personnes sur dix partagent cette perception).



Les recommandations et projets

La plupart des opérations de logements sociaux sont mal perçues, ceci est le résultat de plusieurs années de gestion de peuplement avec pour conséquence la concentration de familles étrangères et/ou fragiles. Seule une politique de peuplement à l'échelon communal ou intercommunal pourra peut-être atténuer cette image.

Observation de quelques problématiques urbaines

En guise de conclusion de cette étude de potentialités et en introduction d'un document distinct synthétisant les contributions du réseau Beauregard à la définition des politiques d'aménagement des communes membres du réseau élaborées dans le cadre des études FAN, évoquons quelques constats ou observations des techniciens lors des relevés de terrain et appelant à notre sens une réflexion complémentaire :

- Une présence industrielle forte dans la ville (Sambre et Meuse, ex Desvres)
- Une coupure liée à la voie ferrée qui provoque l'isolement d'un quartier
- Un réseau de voiries non hiérarchisé et un trafic de transit parasite
- Une structure et une qualité bâtie hétérogène
- Une confidentialité des espaces centraux
- Une Perception d'une qualité urbaine liée à un contexte socio-économique défavorable

Ces observations sont développées dans un document de synthèse relatif aux pistes d'aménagement.