

PROJET

BEAUREGARD

ENQUETE TÉLÉPHONIQUE

MARPENT

Décembre 2005

En partenariat avec les communes de :

Feignies , Ferrière-la-Grande , Ferrière-la-Petite , Marpent , Maubeuge , Pont-sur-Sambre Lobbes



Le sondage téléphonique

Menée durant le dernier trimestre 2002, une analyse - au moyen d'un sondage téléphonique - de la perception du patrimoine par la population a permis de mettre en évidence les lieux-phares du patrimoine social des espaces et du bâti ainsi que les problèmes principaux exprimés à leur égard.

Méthodologie

La population de base est constituée à partir du listing des abonnés de France Telecom. A partir de ce listing est tiré au hasard **un abonné sur cinq, 2152** personnes ont été contactées. **Six personnes sur dix ont répondu d'une manière positive**. Cet échantillon représente **6,7 %** des ménages au recensement INSEE de 1999. L'échantillon de référence ne doit pas être inférieur à **50 personnes** et doit représenter **au minimum 5 %** de la population des ménages au recensement INSEE de 1999 pour chaque commune. Les bâtiments et les lieux cités doivent cumuler **10 réponses** positives et/ou négatives pour les communes de Maubeuge et Feignies, et **5 réponses** pour les communes de Ferrière-la-Grande, Ferrière-la-Petite, Marpent et Pont-sur-Sambre.

Les réponses et les refus des ménages sondés par commune

EN NBRE

	REPONSES	REFUS	TOTAL	MENAGES RP 1999
FEIGNIES	218	114	332	2527
MARPENT	57	48	105	979
FERRIERE LA GRANDE	130	32	162	2021
FERRIERE LA PETITE	65	29	94	384
MAUBEUGE	773	686	1459	12569
PONT SUR SAMBRE	67	33	100	965
TOTAL	1310	942	2252	19445

EN %

	REPONSES	REFUS	TOTAL	TAUX PAR RAPPORT AUX MENAGE DE 1999
FEIGNIES	66	34	100	8,6
MARPENT	54	46	100	5,8
FERRIERE LA GRANDE	80	20	100	6,4
FERRIERE LA PETITE	69	31	100	16,9
MAUBEUGE	53	47	100	6,2
PONT SUR SAMBRE	67	33	100	6,9
TOTAL	58	42	100	6,7

Les grandes tendances du sondage

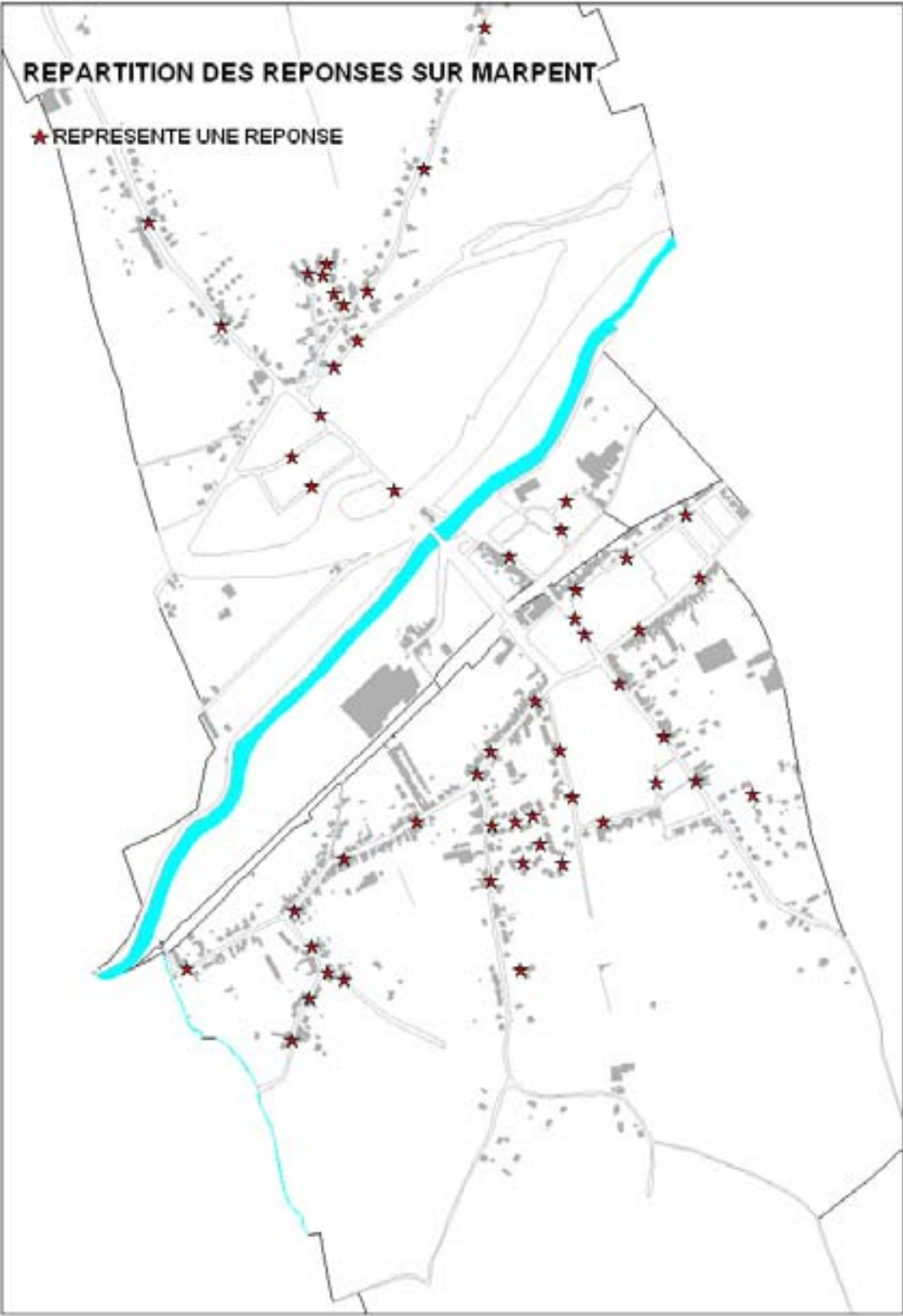
Avec un taux de sondage de 5,8 % de réponses favorables pour une moyenne de 6,7 % pour les autres communes, Marpent enregistre le plus faible taux. La population de la commune a un taux de réponses positives de 54 %, légèrement inférieur à la moyenne des autres communes (58 %).

Globalement les réponses sont très optimistes 74 %, supérieure à la moyenne des autres communes de 60 %.

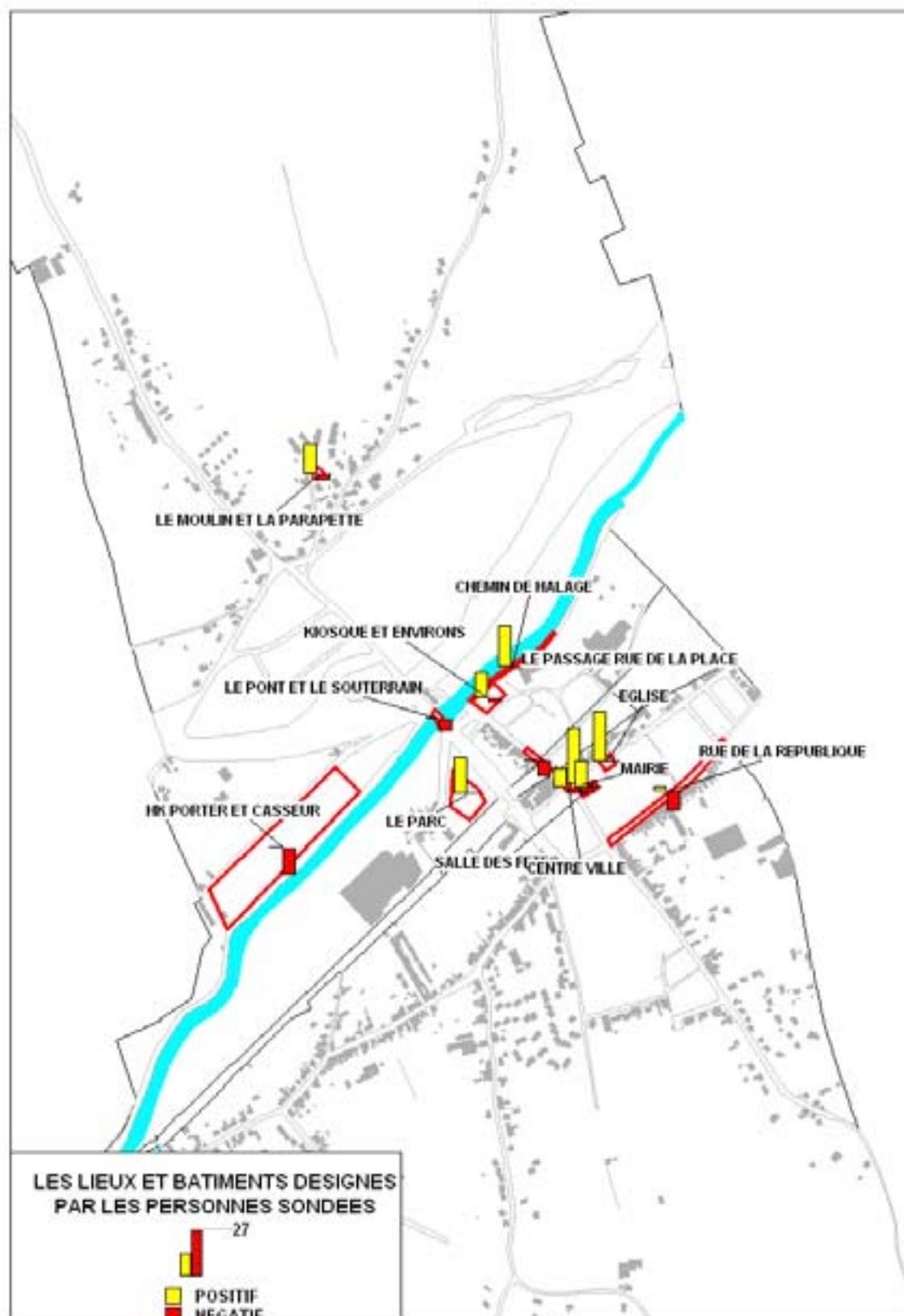
Les réponses positives concernent toujours soit des bâtiments symboliques : mairie, église, salle des fêtes, le moulin et le kiosque ou des lieux emblématiques : le parc, le chemin de halage et le centre ville.

Tandis que les réponses négatives désignent les points noirs de la commune, le casseur avec la friche HK Porter, le passage souterrain rue de la Place, le passage sous le pont.

Répartition spatiale des réponses sur la commune



La localisation des lieux et bâtiments :



Lieux et bâtiments porteurs d'une image très positive :

LA MAIRIE (1)



L'EGLISE (2)



LE CHEMIN DE HALAGE (3)



LE PARC (4)



Lieux et bâtiments porteurs d'une image positive :

LE MOULIN DE LA PARAPETTE (5)



LA SALLE DES FETES (6)



LE KIOSQUE (7)



LE CENTRE VILLE (8)



Lieux et bâtiments porteurs d'une image négative

HK PORTER (1)



LA RUE DE LA REPUBLIQUE (2)



LE PASSAGE RUE DE LA PLACE (3)



LE PASSAGE SOUS LE PONT (4)



Lieux et bâtiments à traiter

A partir de ce premier filtre qu'est le sondage, on va relever uniquement les lieux et bâtiments perçus d'une façon négative pour déterminer les enjeux et faire des propositions quand cela s'avère nécessaire.

Le parti pris ici est de s'appuyer volontairement sur les espaces et bâtiments rejetés ou mal vécus par la population. C'est sur ces sites que les actions, le cas échéant, doivent être menées. L'impact au niveau de la population sera d'autant plus grand qu'ils sont montrés du "doigt".

On aurait pu envisager la démarche inverse, prendre en compte seulement les lieux et bâtiments porteurs d'une image positive, mais le résultat auprès de la population n'aurait certainement pas le même effet, puisque ces sites sont déjà remarquables par les activités qu'ils génèrent, leur architecture ou l'histoire qu'ils véhiculent depuis des siècles. Les aménagements sur ces sites présentent autant d'intérêts sinon plus, mais l'impact auprès de la population serait moindre.

Sachant que cette solution de mettre en avant les lieux et bâtiments mal perçus ne les priorisent aucunement ceci afin d'éviter de mettre en porte à faux les acteurs locaux.

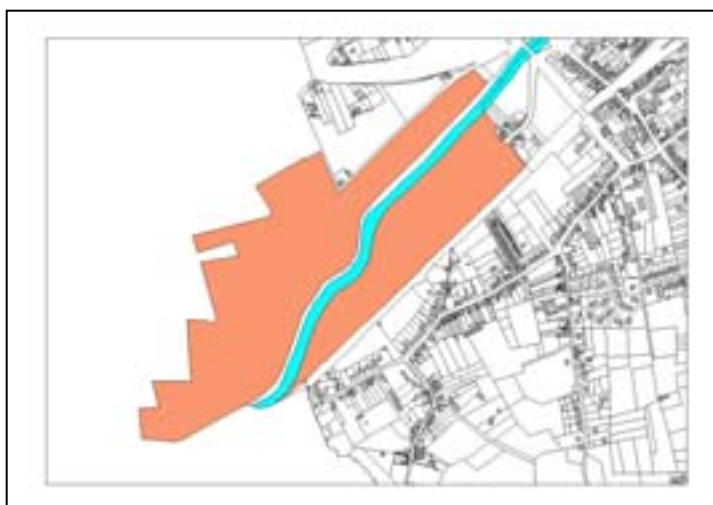
Lecture de l'histogramme : celui-ci indique la répartition entre les réponses, en rouge pour les réponses positives et en bleu pour les négatives.

HK Porter : classé en 1ère position parmi les lieux et bâtiments porteurs d'une image négative.



La parole des habitants

"Sale et triste" sont les principales remarques négatives de 9 personnes sur dix, ce qui accentue ce sentiment c'est aussi la proximité de la casse auto. Le seul point positif est la reprise de la végétation sur la friche HK Porter.



Les recommandations et projets :

La friche HK Porter est reprise dans le cadre du projet trame verte de l'agglomération.

Rue de la république : classée en 2ème position parmi les lieux et bâtiments porteurs d'une image négative.



La parole des habitants

Axe majeur de liaison entre Marpent et Jeumont, c'est d'ailleurs sur la thématique de la circulation que l'on retrouve les principales critiques émises par les sondés, avec entre autre son aspect triste. Deux personnes sur dix néanmoins la trouvent propre et belle.



Les recommandations et projets :

L'étroitesse des trottoirs empêche le cheminement. Une politique d'initiative communale sur les façades, couplée avec un travail sur le revêtement de la chaussée, serait de nature à améliorer l'image de cette rue.

Le passage sous terrain rue de la Place : classé en 3ème position parmi les lieux et bâtiments porteurs d'une image négative.



La parole des habitants :

Les passages souterrains sont par nature des lieux d'appréhension, et c'est normalement que l'on retrouve ce sentiment d'insécurité et de tristesse - 9 personnes sur dix - qui interpelle les sondés.



Les recommandation et projets :

Le fleurissement des entrées et des abords avec un éclairage adapté du souterrain seraient à même de le rendre plus engageant.

Le passage sous le pont : classé en 4ème position parmi les lieux et bâtiments porteurs d'une image négative.



La parole des habitants

Passage étroit et sans aucune protection des berges de Sambre, il est perçu comme dangereux et inesthétique par tous les sondés.



Les recommandation et projets :

Un projet de sécurisation du passage est à l'ordre du jour, mais celle-ci devra tenir compte des contraintes de VNF.

Observation de quelques problématiques urbaines

En guise de conclusion de cette étude de potentialités et en introduction d'un document distinct synthétisant les contributions du réseau Beauregard à la définition des politiques d'aménagement des communes membres du réseau élaborées dans le cadre des études FAN, évoquons quelques constats ou observations des techniciens lors des relevés de terrain et appelant à notre sens une réflexion complémentaire :

1. Un effet de coupure important lié à la présence en fond de vallée de la voie express, de la rivière et de la voie ferrée
2. Un manque de perception du centre et de ses fonctions administratives
3. Une forte présence de l'espace routier
4. Un fond de vallée à réinvestir
5. Un déficit de mise en scène du patrimoine (moulin, friche KH Porter, Sambre) dans une perspective de loisirs et de tourisme
6. Un parc de logement ancien (insalubrité, dégradation)
7. Une Perception d'une qualité urbaine liée à un contexte socio-économique défavorable

Ces observations sont développées dans un document de synthèse relatif aux pistes d'aménagement.